

ELISA VIEU - DURIEUX

DES RUINES ET DES HOMMES - Tobacna Tovarna, Ljubljana, Slovénie

Autrefois usine de tabac en pleine activité, le complexe de Tobacna Tovarna est aujourd'hui une ruine moderne abandonnée. Ce projet permet de requalifier cet ensemble afin de redonner vie au quartier, mais aussi connecter cette ancienne usine au reste de la ville. En proposant un centre créatif et culturel pluridisciplinaire, le projet répond à des problématiques urbaines et sociales.



DES RUINES ET DES HOMMES

Tobacna Tovarna, une usine de tabac avant-gardiste

Construit en 1871 par Gustav Toman, cet immense complexe abritait une usine de tabac prend place en périphérie de la ville de Ljubljana. A l'époque de sa construction, l'usine s'imposait proche des routes commerciales et de la «Southern Railway» (voie ferrée reliant Trieste à Vienne). Sa position géographique stratégique lui permet de prendre rapidement de l'ampleur, jusqu'à devenir l'une des plus grandes usines du pays. Ainsi l'usine se développe et fonctionne comme une ville dans la ville, en offrant tout un tas de services à ses employés, tels que des congés maladie, mais aussi une garde d'enfant, une bibliothèque, un chœur mixte...

Le déclin de l'industrie et la chute de l'usine

Après plus d'un siècle de production, l'usine perd son élan dans les années 1980. En 10 ans, la production ralentit énormément face à la crise économique survenue avec l'indépendance du pays. Dès 1990, les difficultés financières deviennent trop importantes, et l'usine connaît une privatisation progressive. En moins de 10 ans l'usine est rachetée à 90% et la production de cigarettes s'arrête. L'investisseur ayant racheté le complexe met alors en place un projet de réhabilitation afin de remettre à jour l'idée de ville dans la ville.

Un renouvellement urbain inachevé

Après avoir relancé l'idée d'un Tobacna créatif, grâce à la location des locaux à divers entreprises, artisans et artistes, l'investisseur lance un vaste projet immobilier. La moitié nord du site fut alors sacrifiée au profit d'un projet de 9 tours de logements, commerces et bureaux. Mais quelques années après le début du chantier, l'investisseur fait faillite, entraînant l'arrêt total du projet. Il résulte de cet événement un immense trou de fondation de 12m de profondeur. Aujourd'hui abandonné, ce complexe est devenu une ruine moderne, bétonnée et ferrillée. Seuls les bâtiments qui n'ont pas été détruits accueillent des activités essentiellement administratives, ce qui accentue l'abandon global du site.

Requalification du complexe

Le projet s'inscrit donc dans un lieu complexe, aux nombreuses problématiques. A une échelle plutôt urbaine, le projet a pour objectif de lier le complexe aux quartiers alentours. Aujourd'hui, avec l'étalement urbain, l'usine n'est plus située en périphérie, mais garde toujours les marques de celle-ci. La première intention de projet est donc de reconnecter et lier cet immense complexe du reste de la ville.

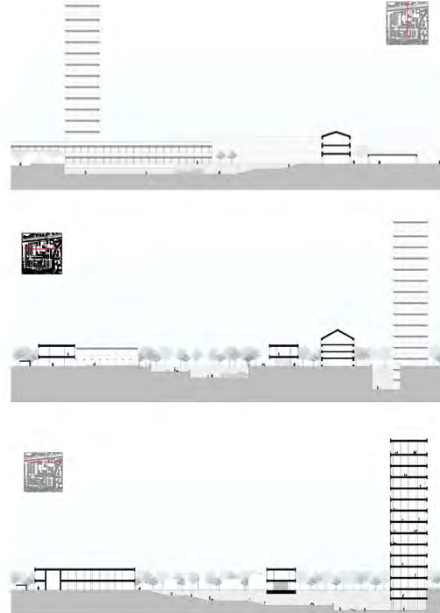
A une échelle plus architecturale, le projet réhabilite l'ensemble des espaces afin d'investir et habiter cette ruine moderne.

Pour répondre à ces diverses problématiques, le projet agit en 3 temps. Tout d'abord, il s'agit de requalifier l'ensemble des espaces bâtis existants, aujourd'hui en déclin. Ainsi, d'un espace essentiellement administratif, il en découlera un musée, des salles d'exposition, des commerces et des espaces de coworking.

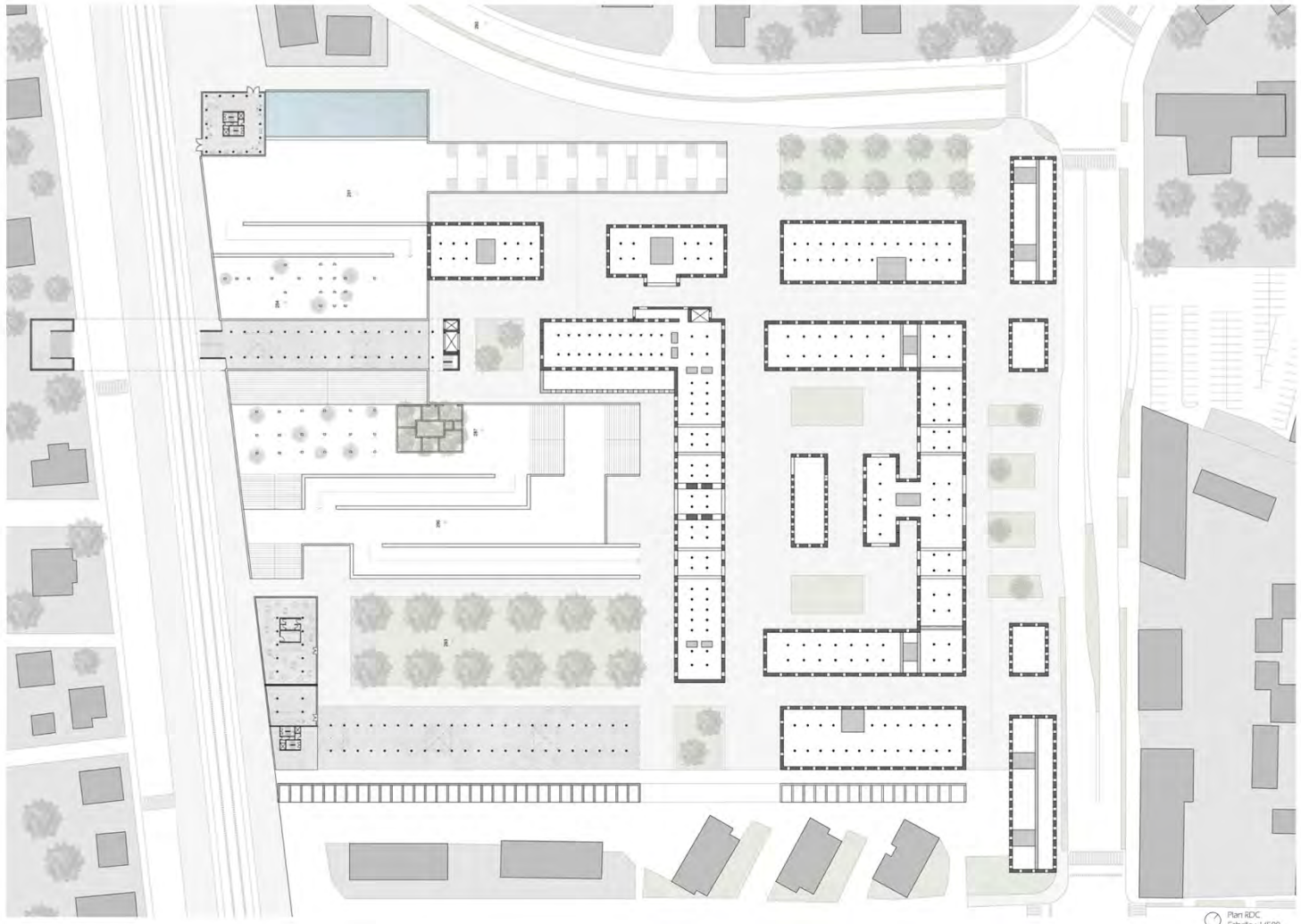
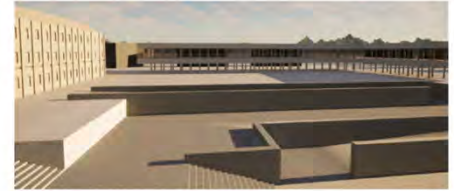
Dans un deuxième temps, un traitement de sol sur l'ensemble du complexe est effectué. Le trou de fondation bétonné est ainsi travaillé tel une carrière, avec une succession de rampes et terrasses, de manière à créer un espace public capable, libre d'accueillir tous types d'usages et manifestations.

Enfin, la troisième direction que prend ce projet, est la création de 3 nouvelles entités architecturales distinctes. Le projet propose ainsi une galerie permettant de tenir l'espace en créant une limite, un bâtiment-pont afin de franchir la voie ferrée et ainsi connecter les quartiers nord au restant de la ville, et une tour faisant signal dans cette ville. Cette dernière accueille un Learning center et différents usages tournés vers la culture, permettant de renforcer une nouvelle fois l'attractivité et la mixité du quartier.

Ces différents éléments offrent ainsi à ce complexe une dynamique. Les diverses interventions permettent d'offrir aux habitants de Ljubljana un espace capable, mettant en avant la rencontre et la mixité par le biais de la culture. Ainsi, la ruine est valorisée par l'usage des hommes.



Coupages
Echelle : 1/600



Plan RDC
Echelle : 1/500